



UFPEL






MINISTÉRIO DA EDUCAÇÃO

UNIVERSIDADE FEDERAL DE PELOTAS

Processo Seletivo UAB (Aplicação: 05/03/2017)

Cursos de Licenciatura em Espanhol, Filosofia e Matemática

LEIA ATENTAMENTE AS SEGUINTE INSTRUÇÕES:

- Verifique, nos espaços devidos do CARTÃO-RESPOSTA, se o número de controle é o mesmo que está ao lado do seu nome na folha de chamada. Caso o número de controle não corresponda ao que está nessa folha, comunique imediatamente ao fiscal de prova. Não se esqueça de assinar seu nome no primeiro retângulo.
- Marque as respostas das questões no CARTÃO-RASCUNHO, a fim de transcrevê-las com caneta esferográfica azul ou preta, de ponta grossa e corpo transparente, posteriormente, no CARTÃO-RESPOSTA.
- Ao transcrever suas respostas para o CARTÃO-RESPOSTA, preencha completamente o alvéolo, como indicado na figura, ●. Nunca assim     , pois você corre o risco de ter sua questão anulada.
- Não pergunte nada ao fiscal, pois todas as instruções estão na prova. Lembre-se de que uma leitura competente é requisito essencial para a realização da prova.
- Não rasure, não amasse nem dobre o CARTÃO-RESPOSTA, para que ele não seja rejeitado.

Texto 1

PARA BEM-TE-VER

Eunice Jacques

1 Recebi uma carta linda, de uma amiga verdadeira de quem gosto demais. É dessas pessoas surpreendentes no
2 melhor sentido: ela se renova sempre, faz da vida uma agitada aventura mesmo no que alguém, rombudo com o mundo,
3 poderia denominar de repetido cotidiano. Me faz bem o jeito que ri porque seu riso nasce na alma, se reflete nos olhos
4 escuros e ecoa na voz, que é grave e sonora. Ela fala bastante e me entenece a sua franqueza. Diz palavras com a mesma
5 facilidade com que não esconde o entusiasmo de ver uma roupa bonita em uma vitrina. É capaz de ser doce e
6 extremamente objetiva ao mesmo tempo, sabe brigar numa boa discussão e é simples como uma gota de orvalho.

7 Pois ela me escreve. “Bem, amiga, no mais tudo em paz. Um pouco cansada, talvez com muita vontade de não fazer
8 nada com responsabilidade, andar, curtir as boas coisas da vida, ter contato com a natureza, nadar em mar aberto, pisar no
9 chão sem sapatos e sem nada que me aperte. Vontade de não pentear os cabelos, de sentir os pingos da chuva e o perfume
10 da rosa. Me embalar nos galhos de uma velha árvore, rir do nada. Essa sou eu hoje”.

11 Há tal sintonia entre nós duas que não escondi o sorriso de convívio ao ler esse trecho da carta. Porque eu
12 também sou assim neste dia.

13 Gostaria de ir até a praça que enxergo da minha janela e fazer uma série estranha de bolinhos de barro, misturando
14 terra naquela pequena lagoa que remanesce da chuvarada. Queria ter um par de patins para correr pela rua em declive,
15 braços abertos na busca do equilíbrio e, quem sabe?, de um abraço na dobra da outra esquina. Caminhar bem devagar e
16 sem rumo, envolvida por aromas de verdes e de jasmims. E de junquinhos, como aqueles que ganhei na semana passada.

17 Amiga minha: e se eu pudesse tripular uma nave espacial só para ver mais de perto a constelação de Órion, a minha
18 favorita? E ter certeza de que as horas me pertencem e de tal forma que vou viver cada um de seus minutos? Também,
19 então, vou ignorar responsabilidades e me instalarei sobre as assas daquele bem-te-vi de papo tão amarelo que me levará
20 onde tu estás. Só para bem-te-ver.

(Jacques, Eunice M. B.. Para bem-te-ver. Porto Alegre, Sulina/AGE, 1995)

Responda as questões de 01 a 06 com base no TEXTO 1.

1

O texto acima pertence ao gênero

- (a) fábula.
- (b) crônica.
- (c) romance.
- (d) carta.
- (e) biografia.

2

Com relação à estrutura, Para bem-te-ver organiza-se a partir dos seguintes tipos textuais:

- (a) narração e injunção.
- (b) descrição e argumentação.
- (c) narração e descrição.
- (d) descrição e injunção.
- (e) narração e argumentação.

3

No segundo parágrafo, há uma passagem situada entre aspas. A autora utiliza-se desse recurso para

- (a) inserir um discurso indireto.
- (b) falar do estado de espírito da amiga.
- (c) inserir um discurso direto.
- (d) tornar a passagem mais interessante.
- (e) dar a entender que essa é a parte mais importante do texto.

4

A partir da leitura do texto, poder-se-ia dizer que o mesmo é

- (a) lírico.
- (b) dramático.
- (c) cômico.
- (d) escatológico.
- (e) romântico.

5

As palavras *quem* (linha 1), *que* (linha 3) e *que* (linha 5), no primeiro parágrafo, são, respectivamente

- (a) pronome relativo, pronome interrogativo, conjunção integrante.
- (b) pronome interrogativo, conjunção integrante, pronome relativo.
- (c) pronome indefinido, pronome interrogativo, conjunção integrante.
- (d) pronome interrogativo, conjunção integrante, pronome interrogativo.
- (e) pronome relativo, pronome relativo, pronome relativo.

6

O terceiro parágrafo do texto poderia ser reescrito da(s) seguinte(s) forma(s) sem prejuízo para a compreensão do leitor:

- I) Há tal sintonia entre nós duas que não escondi o sorriso de convivência ao ler esse trecho da carta, porque eu também sou assim neste dia.
- II) Há tal sintonia entre nós duas – porque eu também sou assim neste dia – que não escondi o sorriso de convivência ao ler esse trecho da carta.
- III) Porque eu também sou assim neste dia, há tal sintonia entre nós duas que não escondi o sorriso de convivência ao ler esse trecho da carta.

Est(á)ão correta(s),

- (a) todas as alternativas.
- (b) a alternativa III, apenas.
- (c) as alternativas I e II, apenas.
- (d) as alternativas I e III, apenas.
- (e) as alternativas II e III, apenas.

Texto 2

ATENÇÃO, CONCENTRAÇÃO!

Amishi P. Jha

1 Manter o foco no presente contribui para nos manter mais equilibrados e saudáveis, tanto física quanto
2 mentalmente. Estudos recentes demonstram que a técnica, embasada no conhecimento oriental milenar, também ajuda a
3 fortalecer a memória, melhorar o humor e ainda aumenta a longevidade.

4 Ao voltar para o estacionamento, você percebe que não se lembra de onde deixou o carro. Quando chega ao final
5 da página de um livro, sente um pequeno desapontamento porque parece que “sumiu” de sua cabeça o que acabou de ler.
6 Em uma conversa, de repente percebe que não faz a menor ideia sobre o que a outra pessoa está falando ou o nome de um
7 colega de trabalho lhe escapa.

8 Esses episódios revelam sintomas de uma mente distraída. Não é incomum pensarmos naquelas férias agradáveis
9 que tivemos enquanto lemos um relatório complicado ou revivermos ___ partida dolorosa de um amigo em vez de prestar
10 atenção ___ estrada ou ___ conversa. Sejam lembranças do passado sejam projeções do futuro, úteis ou incômodas, ___
11 conseqüências desses pensamentos que nos arrebatam são as mesmas: perdemos o presente, ___ experiência do momento
12 – enquanto acontece. (adaptado)

(Revista Scientific American/ Mentecérebro, p. 22-23, jul 2014)

Responda as questões de 07 a 12 com base no TEXTO II.

7

Conforme o conteúdo do texto, pode-se concluir que

- (a) lembranças positivas melhoram o estado emocional das pessoas.
- (b) lembranças negativas devem ser evitadas.
- (c) viver o aqui e o agora é o ideal.
- (d) pensar em coisas agradáveis ajudar a realizar tarefas difíceis.
- (e) não precisamos, necessariamente, pensar em uma coisa de cada vez.

8

Estudos recentes demonstram que a técnica, embasada no conhecimento oriental milenar, também ajuda a fortalecer a memória, melhorar o humor e ainda aumenta a longevidade.

Ao analisar o período acima, extraído do primeiro parágrafo, pode-se afirmar que:

- I) O fragmento que começa a partir da palavra *que* é uma oração subordinada substantiva objetiva direta.
- II) O fragmento *a fortalecer a memória, melhorar o humor e ainda aumenta a longevidade* estabelece uma relação sintática de comparação.
- III) A palavra *ainda*, nessa situação de uso, tem a função de reforçar o que está sendo dito.
- IV) A passagem separada por vírgulas – *embasada no conhecimento oriental milenar* – tem a função de reforçar o que a autora diz anteriormente.

Está(ão) correta(s)

- (a) a alternativa IV, apenas.
- (b) as alternativas I, II e IV, apenas.
- (c) as alternativas I e III, apenas.
- (d) as alternativas I, III e IV, apenas.
- (e) todas as alternativas.

9

O último parágrafo do texto apresenta cinco lacunas que devem ser corretamente preenchidas com a alternativa

- (a) à, à, à, as, a.
- (b) a, a, a, as, a.
- (c) a, à, à, as, a.
- (d) a, à, à, às, a.
- (e) a, à, à, as, à.

10

No segundo parágrafo, a palavra *sumiu* aparece entre aspas. A autora utilizou-se de tal recurso de pontuação para dizer que essa palavra está sendo usada com sentido

- (a) irônico.
- (b) verdadeiro.
- (c) equivocado.
- (d) de dúvida.
- (e) figurado.

11

Nos dois fragmentos extraídos do texto – *sintomas de uma mente distraída* (linha 8) e *chega ao final da página de um livro* (linhas 4 e 5) – nas ligações entre *sintomas* e *chega* e seus complementos **temos o que se denomina sintaticamente de**

- (a) concordância nominal e concordância verbal.
- (b) concordância nominal e regência verbal.
- (c) regência nominal e concordância verbal.
- (d) regência nominal e regência verbal.
- (e) regência verbal e regência nominal.

12

Os articuladores textuais *Ao voltar para o estacionamento* (linha 4) e *Quando chega ao final da página* (linhas 4 e 5) indicam relações lógico-semânticas de natureza

- (a) temporal.
- (b) espacial.
- (c) virtual.
- (d) causal.
- (e) consecutiva.

Proposta de redação

Para escrever sua redação, leia o fragmento de texto e a charge abaixo e faça o que se pede.

A IMPORTÂNCIA DA MULHER NA SOCIEDADE

Rodolfo Alves Pena

A figura da mulher, de elemento secundário, passou a ser algo extremamente importante na sociedade atual, onde ela exerce cada vez mais um papel de protagonista, embora ainda sofra com as heranças históricas do sistema social patriarcalista em seu dia a dia. Com o tempo, graças às lutas promovidas, a mulher vem conseguindo aumentar o seu espaço nas estruturas sociais, abandonando a figura de mera dona de casa e assumindo postos de trabalho, cargos importantes em empresas e estruturas hierárquicas menos submissas. (fragmento)

(<http://brasilecola.uol.com.br/geografia/a-importancia-da-mulher-na-sociedade-> acesso em 25/01/17)



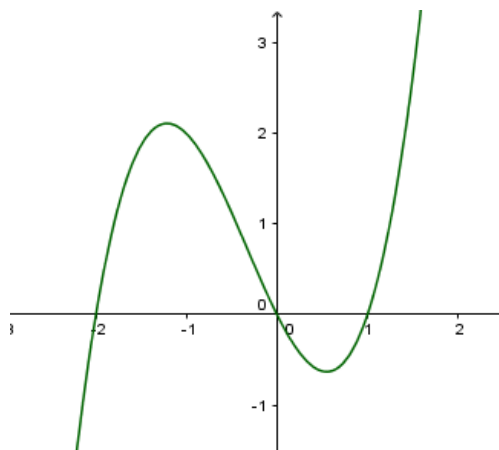
A partir desses pontos de vista sobre mulher e sociedade, discorra sobre as funções que as mulheres desempenham na sociedade atual, as transformações ocorridas ao longo do tempo, os aspectos positivos e negativos desse processo. Fundamente seu texto com exemplos – próprios ou observados.

Para desenvolver o tema, elabore um texto dissertativo-argumentativo dentro dos padrões exigidos para este certame.

MATEMÁTICA

13

O gráfico abaixo representa o polinômio $P(x)$ e o polinômio $D(x)$ é dado pela expressão $D(x) = x - 3$.

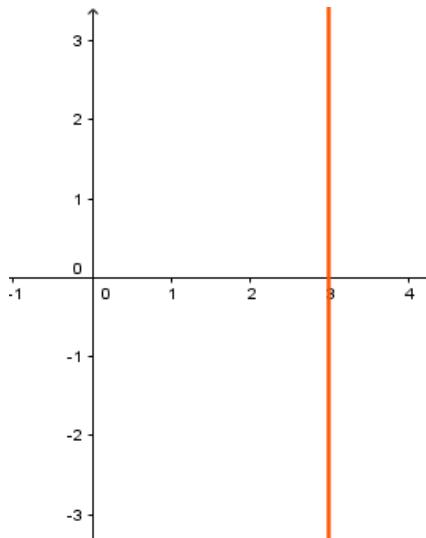


Com base nas informações pode-se afirmar que o polinômio $R(x)$, que é o resto da divisão de $P(x)$ por $D(x)$ é:

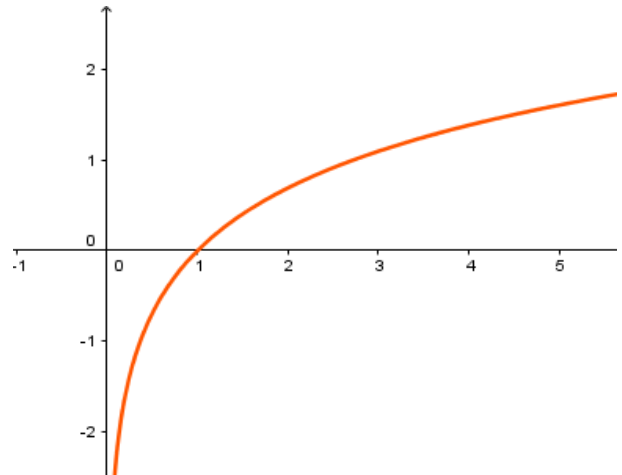
- (a) $14x$
- (b) 0
- (c) $-8x$
- (d) $10x$
- (e) $-4x$

Qual dos gráficos a seguir não representa uma função $f: \mathbb{R} \rightarrow \mathbb{R}$?

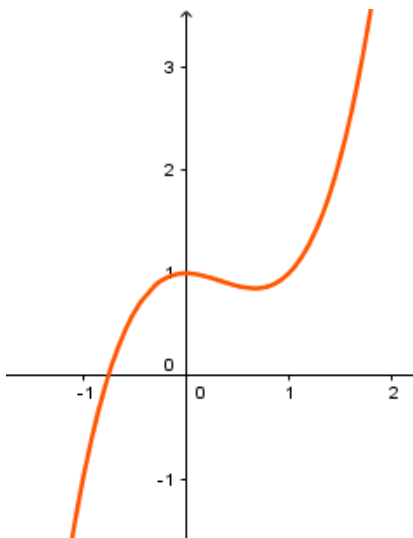
(a)



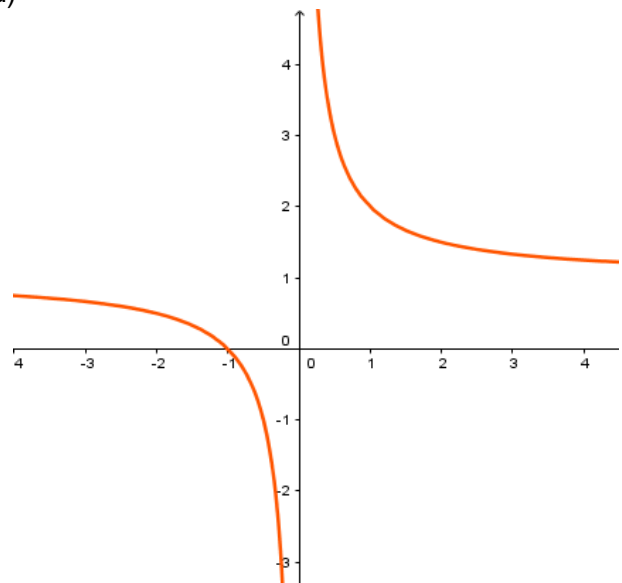
(b)



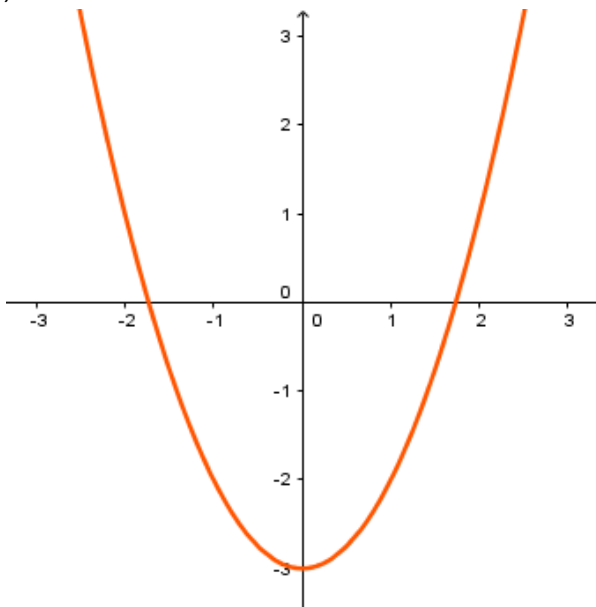
(c)



(d)



(e)



15

De toda matriz quadrada de ordem n , $n > 1$, pode-se calcular o determinante. Dada a matriz A , sendo

$$A = \begin{pmatrix} \sqrt{196} & 1 & -1 \\ \operatorname{sen} \frac{5\pi}{6} & \log_7 \frac{1}{7} & 0 \\ \tan 60^\circ & \left(\frac{1}{2}\right)^{-1} & 0 \end{pmatrix}$$

Nessas condições, é correto afirmar que o determinante de A vale:

- (a) $-1 + \sqrt{3}$
- (b) 0
- (c) $-1 - \sqrt{3}$
- (d) $1 + \sqrt{3}$
- (e) $1 - \sqrt{3}$

16

Considere os números x e y tal que $x, y \in \mathbb{N}^*$, $x > y$, x é par e y é ímpar. É correto afirmar que:

- (a) $x + y$ é múltiplo de 2.
- (b) $x \cdot y$ é ímpar.
- (c) $x \cdot y - 1$ é par.
- (d) $x^2 - y^2$ é ímpar.
- (e) $x + y$ é primo e par.

17

Para compor uma Comissão que deve analisar as necessidades estruturais do Polo de Apoio Presencial de sua cidade, a Prefeitura Municipal realizou uma consulta à equipe de Polo. Essa Comissão deve ser composta por um coordenador, um secretário e um tesoureiro. **Considerando que no Polo existem oito pessoas dispostas a participar da Comissão e que qualquer uma delas pode ocupar qualquer cargo, é correto afirmar que o número de comissões que se pode formar com esse grupo de pessoas é:**

- (a) 512.
- (b) 24.
- (c) 336.
- (d) 240.
- (e) 280.

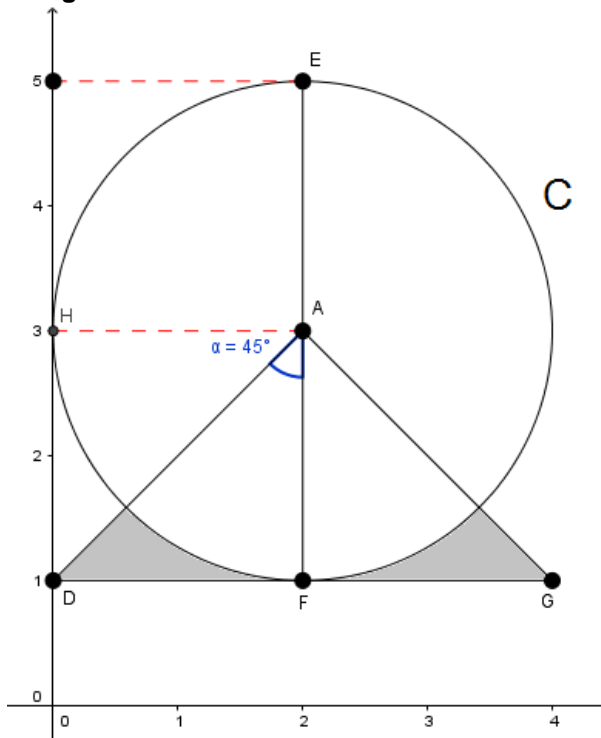
18

A solução da equação $2^{4x+2} - 4^{2x} = \frac{3}{64}$

é um número:

- (a) irracional.
- (b) negativo.
- (c) complexo.
- (d) natural.
- (e) inteiro.

Dada a figura abaixo, representando a circunferência C , de centro A e raio 2cm , e o triângulo retângulo ADG , reto em A , calcule o valor aproximado da área referente a parte hachurada na figura.



- (a) 1 cm^2
- (b) $4,86\text{ cm}^2$
- (c) $0,72\text{ cm}^2$
- (d) $0,86\text{ cm}^2$
- (e) $2,43\text{ cm}^2$

20

Dada a função f , sendo

$$f(x) = \frac{-2x^3}{\sqrt{x^2 - 5x + 4}}, \text{ qual o intervalo que}$$

representa o domínio desta função?

- (a) $D(f) = (0, 1] \cup [4, +\infty)$
- (b) $D(f) = (-\infty, 1] \cup [4, +\infty)$
- (c) $D(f) = (0, 1) \cup (4, +\infty)$
- (d) $D(f) = [0, 1] \cup (4, +\infty)$
- (e) $D(f) = (-\infty, 1) \cup (4, +\infty)$

Um reservatório de água tem capacidade de 3500 litros, e possui duas válvulas de entrada. O reservatório estava totalmente vazio quando a primeira válvula foi aberta, com uma vazão constante de 10 litros de água por minuto. Ao atingir a marca de $1/5$ da capacidade total do reservatório, abre-se também a outra válvula, com uma vazão constante de 25 litros de água por minuto. As duas válvulas ficam abertas até que o reservatório fique completamente cheio. Não havendo saída de água durante o procedimento, o tempo gasto para que o reservatório fique totalmente cheio será de:

- (a) 80 minutos.
- (b) 155 minutos.
- (c) 125 minutos.
- (d) 150 minutos.
- (e) 70 minutos.

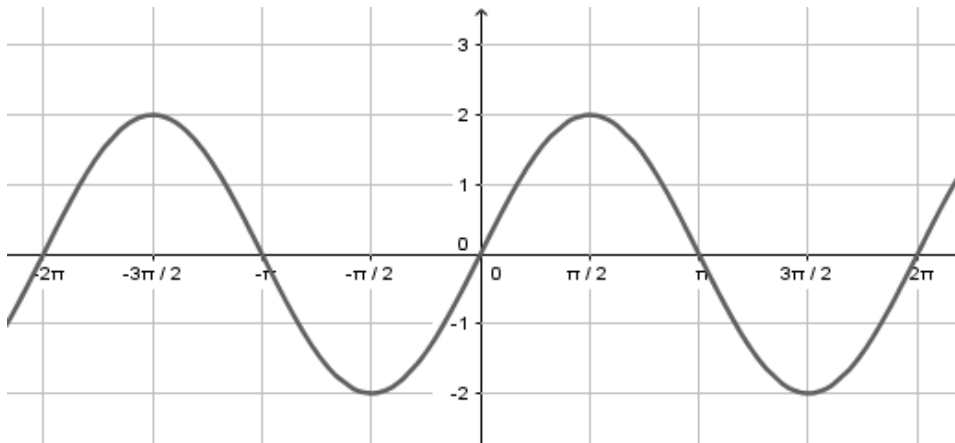
22

Os colegas de trabalho, Antônio e Mateus, tiveram aumento salarial de 20% cada um, sendo que o novo salário de Antônio passou a ser igual a 75% do novo salário de Mateus. Se a soma dos salários deles, depois do aumento, foi de R\$ 5.250,00, então o salário de Antônio, antes do aumento era de:

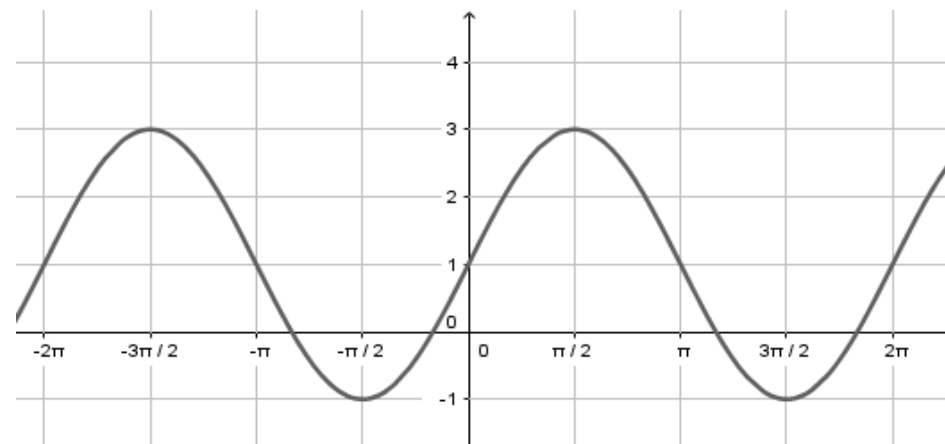
- (a) R\$ 1.450,00
- (b) R\$ 3.000,00
- (c) R\$ 2.550,00
- (d) R\$ 3.060,00
- (e) R\$ 1.875,00

Qual o gráfico que representa a função $f : \mathbb{R} \rightarrow \mathbb{R}$, definida por $f(x) = 2\text{sen}(x)+1$?

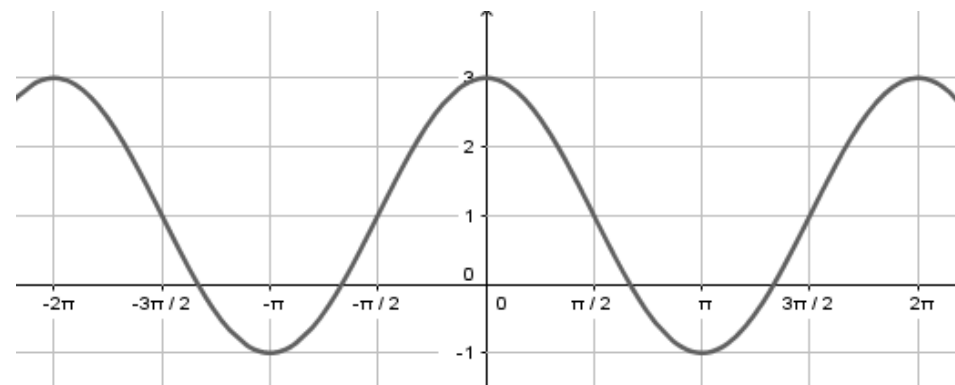
(a)



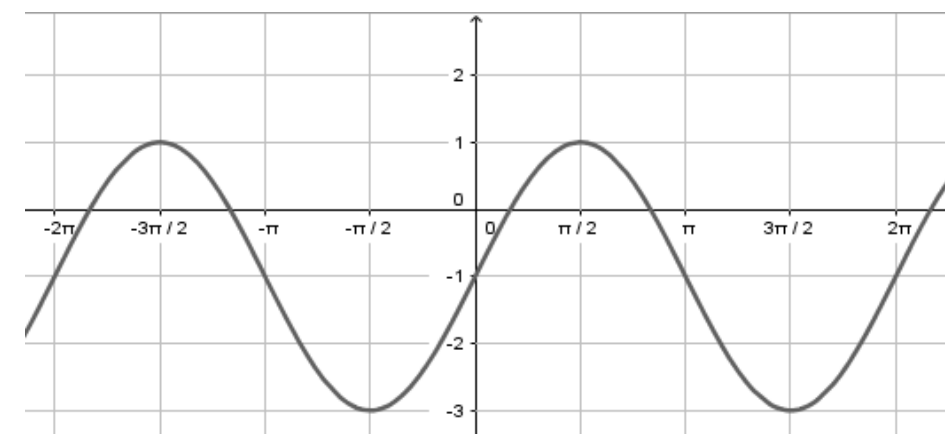
(b)



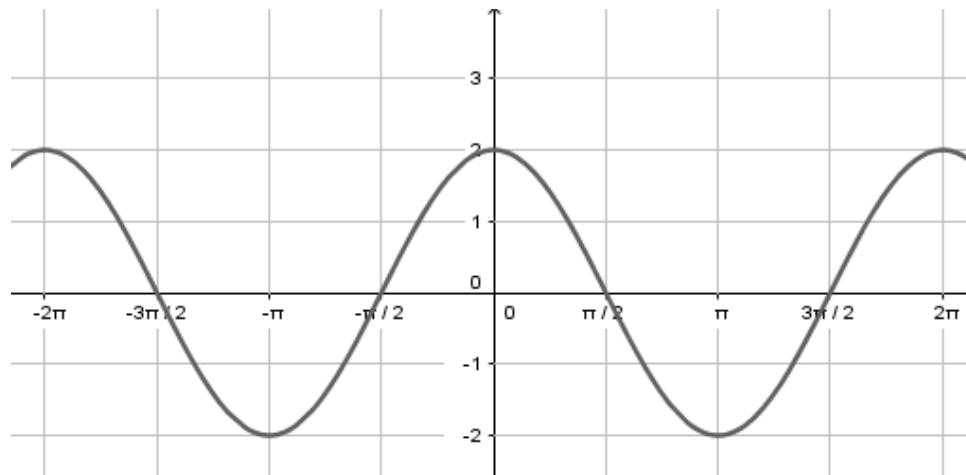
(c)



(d)



(e)



24

Durante uma pesquisa realizada com os novos alunos do Curso X do Polo de Apoio Presencial, perguntou-se: Qual o melhor dia da semana para o encontro presencial obrigatório? As possibilidades eram A = Terça-feira, B = Quarta-feira ou C = Quinta-feira. O resultado da pesquisa foi o seguinte:

Dia da Semana	A	B	C	A e B	B e C	A e C	A, B e C	Nenhum
Respostas	86	50	61	17	12	23	5	20

Baseado nos dados acima, quantos entrevistados escolheriam somente a Terça-feira?

- (a) 86.
- (b) 131.
- (c) 51.
- (d) 41.
- (e) 46.

INFORMÁTICA

25

Considerando o *Microsoft Word* e alguns de seus atalhos:

- I) “CTRL + A” seleciona todo o conteúdo do documento.
- II) “CTRL + P” abre a janela com as opções de impressão.
- III) “CTRL + Z” desfaz a última operação.
- IV) “CTRL + U” salva o conteúdo do documento.

Estão corretas,

- (a) II, III e IV, apenas
- (b) I, III e IV, apenas.
- (c) I, II e III, apenas.
- (d) II e III, apenas.
- (e) I e II, apenas.

Os arquivos com extensão .doc, .ppt e .xls são, respectivamente,

- (a) Arquivos de apresentação do *Microsoft Power Point*, arquivos de documento do *Microsoft Word* e arquivos de planilha do *Microsoft Excel*.
- (b) Arquivos compactados, arquivos de backup e arquivos de imagens.
- (c) Arquivos de planilha do *Microsoft Excel*, arquivos de apresentação do *Microsoft Power Point* e arquivos de documento do *Microsoft Word*.
- (d) Arquivos de apresentação do *Microsoft Power Point*, arquivos de planilha do *Microsoft Excel* e arquivos de documento do *Microsoft Word*.
- (e) Arquivos de documento do *Microsoft Word*, arquivos de apresentação do *Microsoft Power Point* e arquivos de planilha do *Microsoft Excel*.

27

Considere as afirmativas a respeito de propriedades de arquivos do *Microsoft Windows* :

- I) Oculto.
- II) Sistemas.
- III) Leitura.
- IV) Herança.

Estão corretas,

- (a) I e II, apenas.
- (b) II e III, apenas.
- (c) I, II e III, apenas.
- (d) I e IV, apenas.
- (e) II e VI, apenas.

28

Sobre navegadores de internet, é correto afirmar que:

- (a) Em Histórico estão os endereços dos sites ultimamente visitados.
- (b) *Windows Explorer* e *Firefox* são tipos de navegadores de internet.
- (c) Janela privativa ou anônima é uma janela do navegador que possui endereços de sites seguros.

- (d) O ícone em forma de "X" quando clicado, recarrega a página solicitada.
- (e) Em Favoritos estão os endereços dos sites que o fabricante do navegador recomenda acessar por serem seguros.

29

Considere as afirmativas a seguir:

- I) Fazer um *upload* significa enviar um arquivo para um computador remoto.
- II) O endereço "http://www2.banco.com.br" indica que o site possui conexão segura.
- III) Manter o navegador sempre atualizado é uma forma de melhorar a segurança.
- IV) *firewal* é um dos principais tipos de ataque de vírus de computador da atualidade.

Estão corretas,

- (a) I, II e III, apenas.
- (b) II e III, apenas.
- (c) I, III e IV, apenas.
- (d) II e IV, apenas.
- (e) I e III, apenas.

30

Com relação à segurança na Internet, é correto afirmar que:

- (a) Todos os arquivos recebidos em anexo por e-mail devem ser salvos no computador o mais rápido possível.
- (b) Após a utilização, indica-se sempre fechar a sessão de sites que necessitam de senha, geralmente utilizando a opção sair ou *logout*.
- (c) Para proteger um e-mail de vírus, é aconselhável sempre utilizar a opção de cópia oculta.
- (d) É sempre aconselhável utilizar senhas curtas e fáceis de memorizar, como a data de nascimento.
- (e) Possuir a mesma senha em todos os serviços utilizados é fundamental para a proteção de acesso indevido.