



FUNDAÇÃO DE APOIO UNIVERSITÁRIO
CENTRO ESPECIALIZADO EM SELEÇÃO - CES
Processo Seletivo: Cadastro de Reserva
ANALISTA DE SUPORTE DE SISTEMA
(Aplicação – 07/12/2008)



LÊ ATENTAMENTE AS SEGUINTE INSTRUÇÕES:

- Verifica, nos espaços devidos do CARTÃO-RESPOSTA, se o número de controle é o mesmo que está ao lado do teu nome na folha de chamada. Caso o número de controle não corresponda ao que está nessa folha, comunica imediatamente ao fiscal de prova. Não te esqueças de assinar teu nome no primeiro retângulo.
- Marca as respostas das questões no CARTÃO-RASCUNHO, a fim de transcrevê-las com caneta esferográfica preta, de ponta grossa, posteriormente, no CARTÃO-RESPOSTA.
- Não perguntes nada ao fiscal, pois todas as instruções estão na prova. Lembra-te de que uma leitura competente é requisito essencial para a realização da prova.
- Não rasures, não amasses nem dobres o CARTÃO-RESPOSTA, para que ele não seja rejeitado.

Mulheres e seus nomes

Guaratinguetá, onde estive na semana passada, a convite da Secretaria de Cultura de São Paulo, é a cidade mais antiga do Vale do Paraíba e berço de gente famosa: Frei Galvão, primeiro santo brasileiro, Dilermando Reis, músico e violinista, Rodrigues Alves, ex-presidente da República, Euryclides sus Zerbini, pioneiro no transplante de coração no Brasil.

O pessoal que me recebeu mostrou-me vários lugares históricos, entre eles a antiga estação ferroviária, construída pelo engenheiro Leandro Dupré.

Leandro Dupré. O nome acendeu uma luzinha na minha cabeça, não por causa do engenheiro, mas sim de sua esposa, cujo nome de solteira não achei em lugar algum, mas que, ao casar-se, tornou-se a senhora Maria José Fleury Monteiro Dupré. Nesta ocasião, deixou também sua atividade de professora e começou a escrever. Em 1939, publicou o conto Meninas Tristes em O Estado de S. Paulo, com o pseudônimo de Mary Joseph. Mas sua carreira começou realmente em 1941, com a publicação de O Romance de Teresa Bernard. Esse livro e os seguintes foram assinados como Sra. Leandro Dupré. Éramos Seis conta a história de Dona Lola, uma bondosa e batalhadora mulher que faz de tudo pela felicidade do marido e dos quatro filhos. A obra alcançou fantástico êxito; foi filmada na Argentina e adaptada para a tevê – quatro vezes! – no Brasil.

A sra. Leandro Dupré hoje é pouco lembrada; no Google há cerca de mil citações a seu nome (na maioria, em anúncios de livros usados). Mas a sua trajetória é interessante por várias razões, entre elas pela maneira como se assinava, e que fala da peculiar relação da mulher com a literatura e com outros ofícios.

Mulher escritora era vista com certa suspeição; nos Estados Unidos ela era “a louca no sótão”, título de um ensaio sobre o tema e que alude a um verdadeiro estilo de vida: depois de trabalhar nas lides domésticas durante o dia, à noite a mulher subia ao sótão e lá entregava-se à sua perversão, escrever. A sra. Leandro Dupré não chegava a isso, mas pelo jeito não deixava de fazer uma advertência: sou uma senhora de respeito, escrevo livros, mas assino como esposa de meu marido, usando o nome dele. Ou seja: era tão dedicada como dona Lola. Esta dedicação, que muitos chamariam de submissão, sempre se expressou no fato de a mulher adotar o sobrenome do marido. Manter o sobrenome de solteira era contestação, coisa esquisita.

Meu palpite é que há, na história da sra. Leandro Dupré, um nome que, involuntariamente, dá um recado: é o de dona Lola, aquela do romance. A Lola mais famosa da história foi Lola Montez, nome artístico da irlandesa Eliza Rosanna Gilbert, que, em meados do século 19, ficou famosa como atriz, bailarina e cortesã: teve tórridos casos de amor com vários figurões, incluindo o rei da Baviera, Ludwig I. Mary Joseph (notem: a mãe e o pai de Jesus) falava de meninas tristes; mas Lola nos lembra mulheres alegres, prontas a cair na gandaia. Um desejo que pode assaltar qualquer pessoa, homem ou mulher, a qualquer momento. Não admira que muita gente pense no nome (ou no pseudônimo) como uma forma de exorcizar esta tentação.

Moacyr Scliar - Zero Hora – 21/09/2008 (Adap.)

1

Com base em uma leitura global do texto, assinala a informação, **INVERÍDICA**.

- (a) O título do texto não é adequado, uma vez que o escritor só fala da Sra. Leandro Dupré.
- (b) A escritora usou um pseudônimo.
- (c) Guaratinguetá está no estado de São Paulo.
- (d) O marido da escritora era um engenheiro brasileiro.
- (e) Scliar acredita que a utilização de um nome, ou de um pseudônimo, pode afastar tentações.

2

Marca a alternativa em que o sentido da palavra ou expressão sublinhada na frase está corretamente expresso entre parênteses.

- (a) “O nome acendeu uma luzinha na minha cabeça...” – 3º parágrafo – (me deixou desconfortável)
- (b) “... berço de gente famosa.” – 1º parágrafo – (lugar onde gente conhecida nasceu)
- (c) “A obra alcançou fantástico êxito...” – 3º parágrafo – (um sucesso irreal)
- (d) “Mas sua trajetória é interessante...” – 4º parágrafo – (sua imagem)
- (e) “... e que alude a um verdadeiro estilo de vida...” – 5º parágrafo – (mascara)

3

As alternativas abaixo apresentam passagens do texto reescritas com alguma alteração. Assinala aquela em que a reformulação **PROVOCOU MODIFICAÇÃO** do sentido original.

- (a) "... uma bondosa e batalhadora mulher que faz de tudo pela felicidade do marido e dos quatro filhos." – 3º parágrafo – "uma bondosa guerreira que tenta ao máximo proporcionar alegria a sua família.
- (b) "... e que fala da peculiar relação da mulher com a literatura..." – 4º parágrafo – "e que trata do relacionamento especial que a mulher mantém com a literatura".
- (c) "... e lá entregava-se à sua perversão, escrever." – 5º parágrafo – "e, naquele lugar, se dedicava à sua tarefa, escrever."
- (d) "Esta dedicação, que muitos chamariam de submissão,..." – 5º parágrafo – "Este denodo, que muitos chamariam de subserviência...".
- (e) "Meu palpite é que há, na história da sra Leandro Dupré, um nome que, involuntariamente..." – 6º parágrafo – "Acredito que exista, na história da sra. Leandro Dupré, um nome que, sem querer...".

4

Analisa as seguintes afirmações.

- I) As palavras sublinhadas no 3º parágrafo – "Nesta ocasião, deixou também ..." - referem-se ao fato de Scliar não ter conseguido encontrar informação sobre o nome de solteira da Maria José.
- II) A trama do livro Éramos Seis fala de D. Lola e de seu desapareço por sua família e ocorre na Argentina.
- III) "... pela maneira como se assinava..." – 4º parágrafo – refere-se à maneira usual de se assinar documentos.
- IV) O fato de assinar seus livros como a esposa do sr. Leandro Dupré mostra que, para o autor, ela não admitia dúvidas sobre sua própria respeitabilidade.

Está(ão) correta(s) apenas a(s) afirmativa(s)

- (a) IV.
- (b) I e II.
- (c) III e IV.
- (d) IV e V.
- (e) I e V.

5

As aspas, usadas no texto, no 5º parágrafo, têm a função de

- (a) enfatizar idéias importantes.
- (b) isolar informações intercaladas.
- (c) intitular um estilo de comportamento.
- (d) delimitar expressões de origem estrangeira.
- (e) marcar discurso direto.

6

'... título de um ensaio sobre o tema e que alude a um verdadeiro estilo de vida...' – 5º parágrafo – **A palavra sublinhada poderia ser substituída por qualquer uma das alternativas abaixo, sem alteração de sentido, COM EXCEÇÃO de**

- (a) menciona.
- (b) cita.
- (c) ignora.
- (d) retoma.
- (e) trata de.

7

"Ou seja: era tão dedicada como dona Lola" – 5º parágrafo – **No contexto da frase anterior, a expressão sublinhada tem sentido equivalente ao de**

- (a) "Uma vez que".
- (b) "À medida que".
- (c) "À proporção que".
- (d) "Muito embora".
- (e) "Isto é".

8

É correto afirmar que

- (a) a troca de "lides domésticas" – 5º parágrafo – por "trabalho dentro da casa" não alteraria o sentido da frase.
- (b) a palavra "pioneiro", no 1º parágrafo, tem o sentido de primeiro, nesse texto.
- (c) a única razão pela qual a mulher adotava e ainda adota o sobrenome do marido é a necessidade de se mostrar submissa a ele.
- (d) a sra. Leandro Dupré começou sua carreira como tradutora com a publicação de O Romance de Tereza Bernard.
- (e) as mulheres que escreviam eram vistas, antigamente, como suspeitas de vários atos ilícitos.

CONHECIMENTOS ESPECÍFICOS

09

Sobre segurança de computadores, são feitas as seguintes afirmações:

- I) Os antivírus procuram por assinaturas especiais em arquivos, as quais indicam que possivelmente o arquivo esteja infectado.
- II) Um vírus de computador possui a característica de reproduzir-se sem intervenção do usuário.
- III) A criptografia de chave pública pode ser usada para assinar documentos eletrônicos.

Está(ão) correta(s) a(s) afirmativa(s)

- (a) I e II, tão-somente.
- (b) I e III, tão-somente.
- (c) II e III, tão-somente.
- (d) II, tão-somente.
- (e) I, II e III.

10

Sobre segurança para redes de computadores, afirma-se:

- I) Firewalls são ferramentas que tratam de conexões de redes entre organizações que não confiam uma na outra.
- II) Filtros de pacotes usando portas restringem o tráfego de rede pelos seus cabeçalhos.
- III) Uma VPN (Virtual Private Network) permite usar uma infra-estrutura de rede pública com maior segurança.
- IV) VPNs não são transparentes para as aplicações, ou seja, as aplicações devem ser adaptadas para funcionar corretamente.

Estão corretas as afirmativas

- (a) I, III e IV, tão-somente.
- (b) I, II, III e IV.
- (c) I, II e III, tão-somente.
- (d) II, III e IV, tão-somente.
- (e) II e III, tão-somente.

11

A partir do código PHP abaixo, executado em um servidor HTTP:

```
<html>
<head></head>
<body>
<?php $a = 7; ?>
<!-- $a = 5; -->
<?php
if ($a == 5) { ?>
  <b>Bom dia.</b>
<?php } else {?>
  <b>Boa tarde.</b>
<?php } ?>
</body>
</html>
```

Se o HTML resultante for visualizado em um navegador (browser), é correto afirmar que

- (a) a atribuição "\$a = 5;" será visível.
- (b) apenas o resultado "Bom dia." em negrito será visível.
- (c) o HTML resultante produzirá uma página em branco.
- (d) apenas o resultado "Boa tarde." em negrito será visível.
- (e) o código irá gerar uma condição de erro.

12

Determine a alternativa INCORRETA.

- (a) O código PHP é executado no servidor e gera uma página em formato HTML que é enviada ao cliente.
- (b) Código Javascript é enviado como parte de páginas HTML e executado no cliente.
- (c) A informação de codificação de caracteres contida em uma página HTML serve para que o navegador do cliente apresente o texto de forma correta.
- (d) Um applet Java pode acessar todos os recursos da máquina cliente em que está executando, gerando um problema de segurança.
- (e) A requisição a um servidor HTTP é transmitida através de uma conexão TCP.

13

Para CSS (Cascading Style Sheets) e HTML (HyperText Markup Language), é INCORRETO afirmar que

- (a) a propriedade "color: #FFFFFF" define a cor em termos de um código hexadecimal para uma cor RGB.
- (b) a tag "mailto:", ao ser selecionada pelo usuário, indica que o browser deve abrir um cliente de correio eletrônico.
- (c) é obrigatório definir um título para uma página HTML em uma seção "head".
- (d) a tag "li" é usada para listar itens de forma numerada ou não.
- (e) o código <p style="color: red">texto</p> aplica um estilo CSS sem necessitar de um arquivo separado além do HTML.

14

Para uma rede com endereço IP 200.100.50.0 e com servidores DNS internos, qual das seguintes configurações pode estar correta?

- (a) Máscara de rede 255.255.255.0, gateway padrão 200.100.51.0, servidor DNS 200.100.50.2.
- (b) Máscara de rede 255.255.0.0, gateway padrão 200.100.50.1, servidor DNS 200.100.50.1.
- (c) Máscara de rede 255.255.255.255, gateway padrão 200.100.50.1, servidor DNS 200.100.50.1.
- (d) Máscara de rede 255.255.255.0, gateway padrão 200.100.50.1, servidor DNS 200.100.50.2.
- (e) Máscara de rede 255.255.0.0, gateway padrão 200.100.50.1, servidor DNS 200.100.50.2.

15

Sobre os protocolos da Internet, é INCORRETO afirmar que

- (a) o protocolo TCP é adequado para aplicações de tempo real, já que garante a entrega ordenada dos segmentos.
- (b) o protocolo TCP provê comunicação confiável, apresentando ao usuário um canal full-duplex virtual.
- (c) o protocolo UDP não garante que os datagramas sejam transmitidos corretamente e em ordem.
- (d) o protocolo IP provê serviços no nível de rede sem conexão e sem garantia de entrega.

- (e) um dos serviços providos pelos protocolos TCP e UDP é a multiplexação, apresentando diversos endereços no nível de transporte para um único endereço de rede.

16

A versão de Java mais adequada para o desenvolvimento de aplicação para dispositivos móveis é

- (a) J2EE.
- (b) J2DM.
- (c) J2ME.
- (d) J2EM.
- (e) J2CELL.

17

Um SGBD recebe as seguintes consultas SQL:

```
SELECT nome, endereco
FROM alunos
WHERE idade BETWEEN 10 and 13
```

```
SELECT nome
FROM alunos
WHERE idade BETWEEN 10 and 15
```

Pode-se afirmar corretamente que

- (a) o número de registros retornados para a primeira consulta pode ser maior que o número de registros da segunda consulta.
- (b) a segunda consulta obrigatoriamente retornará mais registros que a primeira consulta.
- (c) as duas consultas serão ordenadas alfabeticamente por nome.
- (d) as duas consultas não alteram o conteúdo do banco de dados acessado.
- (e) a chave primária da tabela "alunos" é "nome".

18

Sobre Java, é **INCORRETO** afirmar que

- (a) interfaces podem ter implementação de métodos em suas definições.
- (b) a palavra-chave “this” pode ser usada dentro de um método para obter uma referência ao objeto para o qual o método foi invocado.
- (c) um construtor padrão sem argumentos será criado automaticamente pelo compilador, caso uma classe seja declarada sem construtores.
- (d) o coletor de lixo automaticamente detecta objetos que não possuem mais referências e os destrói.
- (e) exceções que a execução de um método possa causar devem ser explicitamente declaradas e tratadas.

19

É **INCORRETO** afirmar que

- (a) se pode usar o comando “ifconfig” no Linux e “ipconfig” no Windows para obter informações sobre a configuração de dispositivos de rede na linha de comando.
- (b) o sistema de arquivos padrão, no Windows XP, é o NTFS, que oferece maior segurança que o FAT32.
- (c) grub é um gerenciador de boot que permite carregar diferentes sistemas operacionais com diferentes parâmetros.
- (d) um sistema de arquivos EXT3, em caso de falha de energia, deve ser recuperado através do utilitário “fsck” antes que possa ser utilizado.
- (e) um servidor, na configuração de rede por DHCP, determina qual o endereço IP, a máscara de rede, o gateway padrão e servidores DNS.

20

No sistema operacional Linux, que nível de execução do processo INIT deve ser ativado para o sistema se tornar MONOUSUÁRIO?

- (a) 3.
- (b) 5.
- (c) 2.
- (d) 1.
- (e) 78.

21

Assinale a alternativa que corresponde ao comando correto para configurar um endereço IP da interface de rede *eth0* no sistema operacional Linux:

- (a) ipconfig eth0 192.168.200.5 netmask 255.255.255.0
- (b) ifconfig 192.168.200.5
- (c) cat eth0 192.168.200.5 netmask 255.255.255.0
- (d) ifconfig eth1 192.168.200.5 netmask 255.255.255.0
- (e) ifconfig eth0 192.168.200.5 netmask 255.255.255.0

22

A ferramenta PING permite que sejam feitos testes na rede. Assinale a alternativa que corresponde, corretamente, aos resultados dos testes que são fornecidos pela ferramenta PING:

- (a) perdas de pacotes, largura de banda, *hosts* ativos
- (b) perdas de pacotes, atraso (latência), *hosts* ativos
- (c) perdas de pacotes, largura de banda, serviços de rede ativos
- (d) largura de banda, *hosts* ativos, serviços de rede ativos
- (e) largura de banda, atraso (latência), serviços de rede ativos

23

Assinale a alternativa que corresponde aos comandos no sistema operacional Linux que permitem a um usuário comum realizar operações como usuário *root*:

- (a) ‘su’ e ‘who’
- (b) ‘su’ e ‘du’
- (c) ‘sed’ e ‘sudo’
- (d) ‘su’ e ‘ls’
- (e) ‘su’ e ‘sudo’

24

Em um computador com o sistema operacional Microsoft Windows XP, qual o comando correto para compartilhar a pasta pública de nome PROVA, disponível no servidor de endereço IP 192.168.0.1 e mapear para a letra de disco E:

- (a) netstat use e: \\192.168.0.1\prova
- (b) net use e: \\192.168.0.1\prova
- (c) net use e: //192.168.0.1/prova
- (d) net use e: \\192.168.0.1/prova
- (e) ipconfig e: use \\192.168.0.1\prova

25

Assinale a opção que lista o nome da ferramenta do sistema operacional Microsoft Windows, cuja função é a de ser um banco de dados hierárquico (estilo árvore) de configurações que descrevem as contas de usuários, o hardware do computador e as aplicações instaladas.

- (a) Painel de Controle
- (b) Menu Iniciar
- (c) Visualizar do Eventos
- (d) Opções de Acessibilidade
- (e) Registro

26

Considerando um firewall baseado no sistema operacional Linux com kernel 2.6, para liberar a saída de pacotes em qualquer interface de rede para o serviço de acesso a páginas (http), assinale a alternativa correta:

- (a) ipconfig -A OUTPUT -d 0/0 --dport 80 -j ACCEPT
- (b) iptables -A OUTPUT -p udp -d 0/0 --dport 80 -j ACCEPT
- (c) iptables -A OUTPUT -d 0/0 --dport 80 -j DROP
- (d) iptables -A OUTPUT -d 0/0 --dport 25 -j ACCEPT
- (e) iptables -A OUTPUT -p tcp -d 0/0 --dport 80 -j ACCEPT

27

Assinale a alternativa correta que corresponde a descrição da ameaça a segurança da informação conhecida como *phishing scam*. É caracterizada por/pela

- (a) varredura de portas de comunicação em computadores procurando serviços em rede abertos.
- (b) um programa que age entrando no computador e liberando uma porta de comunicação para uma possível invasão.
- (c) um programa auto-replicante, semelhante a um vírus, mas sem a necessidade de nenhum outro programa externo para se propagar.
- (d) um programa que busca se esconder de softwares de segurança e do usuário, utilizando diversas técnicas avançadas de programação.
- (e) tentativas de adquirir informações sensíveis, tais como senhas e números de cartão de crédito, ao se fazer passar por uma pessoa confiável ou uma empresa enviando uma comunicação eletrônica oficial, como um correio ou uma mensagem instantânea

28

Analise a listagem de código em PHP, abaixo:

```
<?
resul1 == 0;
resul2 == 0;

$resul1 = 50 + $resul1;
$resul2 = $resul1 + 10;

if ($resul2 > 60)
{
    print ("Resultado1: $resul1");
}
else
{
    print ("Resultado2: $resul2");
}
?>
```

Assinale a alternativa que corresponde ao resultado da execução:

- (a) Resultado2: 60
- (b) Resultado1: 50
- (c) Resultado2: 0
- (d) Resultado1: 60
- (e) Resultado1: \$resul1

Uma página em HTML contém uma função em linguagem Javascript, conforme a listagem abaixo:

```
<html>
<head>
<title>Prova</title>
<SCRIPT LANGUAGE="JavaScript">
function Funcao1()
{
  mt=document.form.valor.value;
  if ((mt < 0)|| (mt > 10))
  {
    alert("Valor incorreto!");
    document.form.valor.focus();
    return false;
  }
else
  {
    return true;
  }
}
</SCRIPT>
</head>
<body>
<center>
<form action="" name="form" method="post" onSubmit="return Funcao1();">
<P>
<H2>Entre com o valor:</H2>
<INPUT TYPE="text" NAME="valor" SIZE="2" MAXLENGTH="2">
<BR>
<input type="submit" value="Enviar">
<input type="reset" value="Apagar">
</center>
</form>
</body>
</html>
```

De acordo com o funcionamento desta função, assinale a alternativa correta. Quando for digitado o valor

- (a) 8 no campo de nome valor, a função retornará verdadeiro.
- (b) 19 no campo de nome valor, a função retornará verdadeiro.
- (c) 8 no campo de nome valor, a função mostrará uma janela de alerta.
- (d) 199 no campo de nome valor, a função retornará verdadeiro.
- (e) 8 no campo de nome valor, a função apagará o formulário.

30

De acordo com o trecho de código HTML abaixo e utilizando um navegador (*browser*) no sistema operacional Microsoft Windows, assinale a alternativa correta. Ao passar com o cursor do mouse sobre o texto,

```
<span style="cursor:wait;">Prova da FAU.</span>
```

- (a) o cursor se transforma em formato de mão.
- (b) o cursor troca de cor.
- (c) o navegador abrirá uma nova janela.
- (d) o navegador ficará congelado.
- (e) o cursor se transforma em uma ampulheta.

Assinale a alternativa correta que corresponda à descrição das funções das seguintes tags em HTML.

- I) Provê meta-informações sobre a página, tais como descrições e palavras-chave para máquinas de procura.
 - II) Define as propriedades de uma imagem.
 - III) Define uma tabela.
 - IV) Define uma lista não-ordenada.
 - V) Define uma lista ordenada.
- (a) , <TABLE>, , <META> e
 - (b) <META>, , <TABLE>, e
 - (c) <META>, <TABLE>, ,
 e
 - (d) <META>, <TABLE>, <H1>, e
 - (e) <META>, , <TABLE>, e

Em um sistema operacional Linux, utilizando somente modo linha de comando, assinale qual ferramenta poderia fornecer informações sobre os pacotes trafegando na rede, em tempo real.

- (a) ping
- (b) traceroute
- (c) tail
- (d) tcpdump
- (e) ps

Assinale a alternativa que descreve o funcionamento do serviço de DHCP (*Dynamic Host Control Protocol*).

- (a) Provê páginas HTML dinâmicas.
- (b) Permite a atribuição manual e automática de endereços IP
- (c) Controla o acesso de *hosts* em páginas da Internet.
- (d) Bloqueia serviços não permitidos na rede de forma dinâmica.
- (e) Disponibiliza informações sobre o estado da rede dinamicamente.

Qual das afirmativas abaixo está **INCORRETA**?

- (a) Uma das vantagens do modelo Relacional é a independência de dados, ou seja, poder escrever programas sem se preocupar com a estruturação física dos dados.
- (b) Um campo que é chave primária não pode ter valor nulo.
- (c) Um valor num campo que é chave estrangeira deve referenciar um valor existente na tabela onde este campo é chave primária.
- (d) Uma relação é um conjunto de tuplas.
- (e) Uma tupla é uma coluna de uma tabela.

Considere o esquema de Banco de Dados com a estrutura abaixo (as chaves primárias estão em negrito):

Alunos (**num-al**, nome_al, idade, cidade, cod-curso)
 Cursos (**cod-curso**, descrição, coordenador, carga-horária)
 Disciplinas (**cod-disc**, nome_disc, créditos)
 Matrículas (**num-al**, **cod-disc**, nota)

As chaves estrangeiras no esquema do Banco de Dados acima são

- (a) cod-disc em Matrículas, num-al em Matrículas.
- (b) cod-disc em Matrículas, cod-curso em Alunos.
- (c) num-al em Matrículas, cod-curso em Alunos.
- (d) cod-disc em Matrículas, num-al em Matrículas, cod-curso em Alunos.
- (e) cod-disc em Matrículas, num-al em Matrículas, cod-curso em Alunos, coordenador em Cursos.

Considere o esquema de Banco de Dados com a estrutura abaixo (as chaves primárias estão em negrito):

Produtos (**cod-prod**, descrição, preço, setor)
 Clientes (**cod-cli**, nome-cliente, endereço, idade)
 Vendas (**cod-prod**, **cod-cli**, data, quant)

O comando SQL que melhor representa a operação “Aumentar 10% no preço de todos os produtos do setor de Alimentação” é

- (a) Update Produtos Set preço = preço * 1.1 Where setor = 'Alimentação'.
- (b) Update Produtos Set preço = preço * 0.1 Where setor = 'Alimentação'.
- (c) Update Preço in Produtos Set preço = preço * 1.1 Where setor = 'Alimentação'.

- (d) Update preço = preço * 1.1 Where setor = 'Alimentação'.
- (e) Update Produtos Set preço = preço * 0.1 For All Where setor = 'Alimentação'.

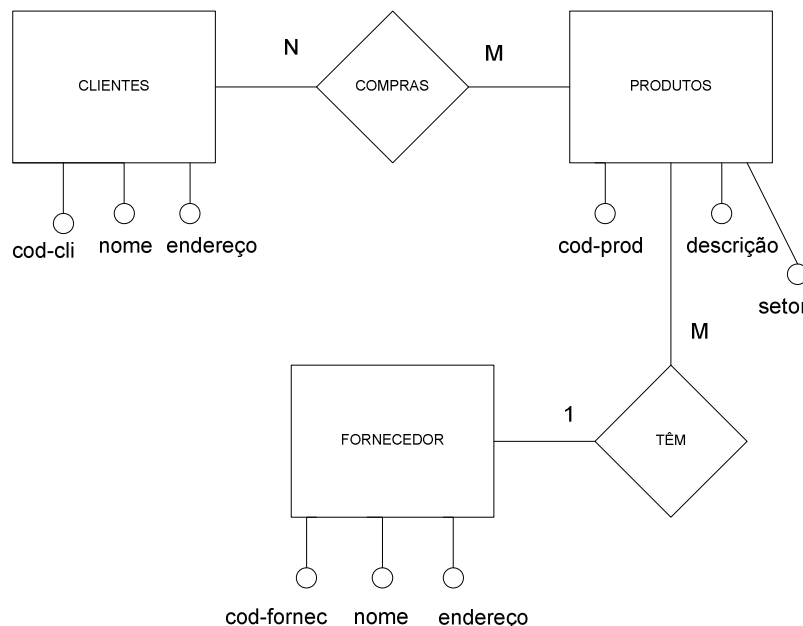
37

A função que deve ser utilizada junto com o comando SQL (logo após a palavra SELECT) para extrair a média de um conjunto de valores numéricos é

- (a) AVG.
- (b) SUM.
- (c) MED.
- (d) COUNT.
- (e) GROUP BY.

38

Com relação ao modelo E-R (Entidade-Relacionamento) abaixo, indique a alternativa que descreve a ação correta a ser feita sobre este diagrama para que seja possível armazenar a forma de pagamento utilizada nas compras de produtos efetuadas por clientes.



- (a) Acrescentar um atributo “forma_de_pagamento” na entidade “Clientes”.
- (b) Acrescentar um atributo “forma_de_pagamento” na entidade “Produtos”.
- (c) Acrescentar um atributo “forma_de_pagamento” no relacionamento “Compras”.
- (d) Acrescentar um relacionamento entre as entidades “Clientes” e “Produtos”, sem nenhum atributo.
- (e) Acrescentar um relacionamento entre as entidades “Clientes” e “Fornecedor”, com um atributo “forma_de_pagamento”.

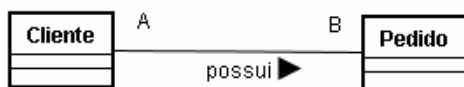
39

Na Orientação a Objetos, uma classe é representada por um retângulo contendo três partes, a saber:

- (a) Nome; polimorfismo; métodos
- (b) Nome; atributos; métodos
- (c) Nome; herança; abstração
- (d) Nome; atributos; objetos
- (e) Fixa; variável; completa

40

Considerando o seguinte Diagrama de Classes, a multiplicidade mais adequada para o caso de haver um cliente e nenhum ou muitos pedidos é:



- (a) A = 1 ; B = 0..*
- (b) A = 0 ; B = 1
- (c) A = 0..* ; B = 1
- (d) A = 1 ; B = 1
- (e) A = 0 ; B = 0